

Servidor PDC em Linux

- Distribuições derivadas do Debian
- Samba
 - Sistema cliente-servidor que permite compartilhar arquivos e acessar compartilhamentos em máquinas windows/linux.



Servidor PDC em Linux

- Pacotes e distribuições:

Pacote	Debian	Fedora
Servidor:	Samba	samba
Cliente:	smbclient	samba-client
Documentação:	samba-doc	samba-doc

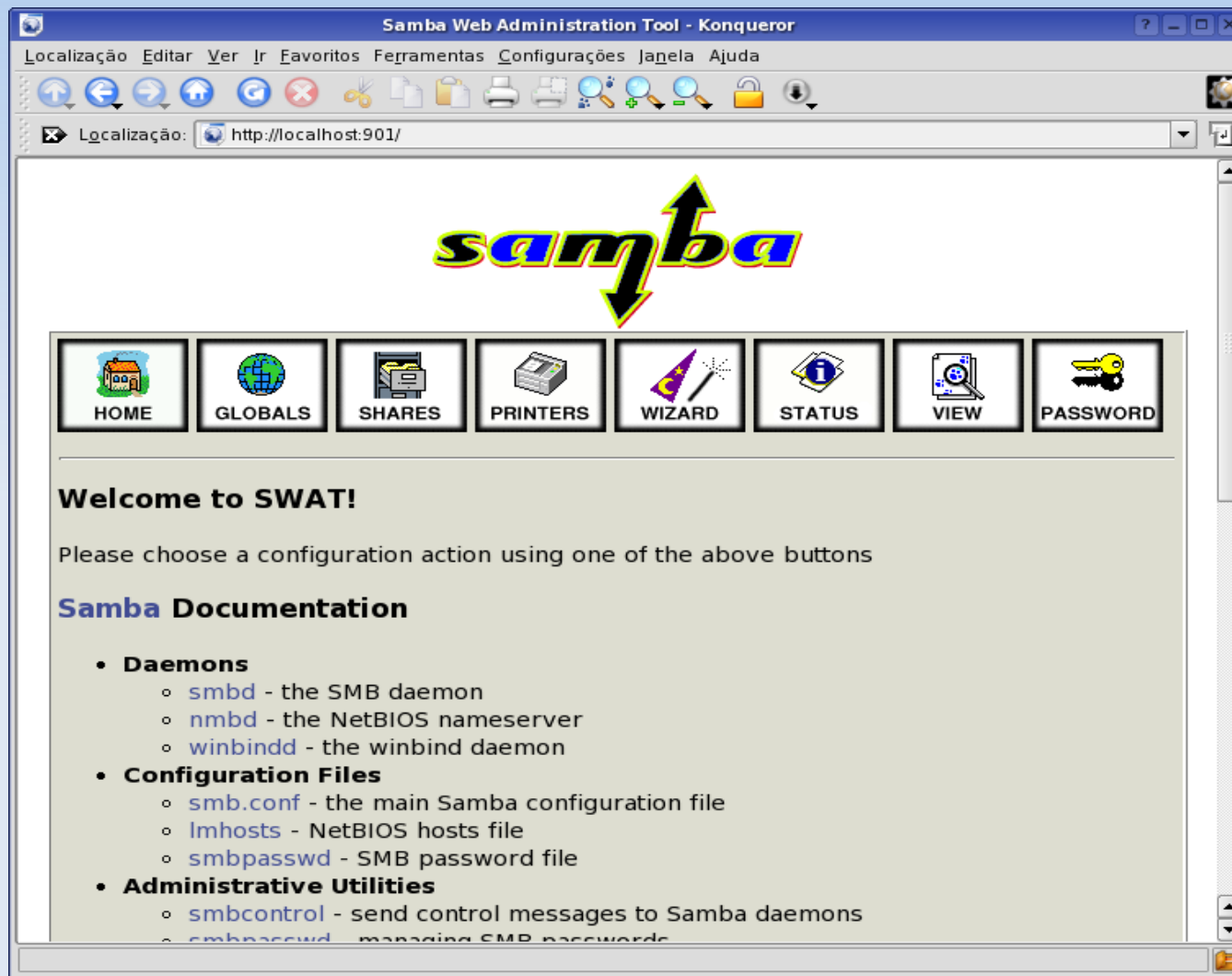
- Procedimentos de instalação (Como super usuário:
- # **apt-get install samba**
- A instalação do servidor já contém o módulo cliente

Servidor PDC em Linux

- Inicialização:
 - Por padrão a instalação do pacote cria um link para a pasta `"/etc/rc5.d"`, que ativa o servidor automaticamente durante o boot. Para desativar a inicialização automática deve-se usar o comando:
 - # `update-rc.d -f samba remove`
 - Para reativá-lo mais tarde
 - # `update-rc.d -f samba defaults`
 - Para iniciar e parar o serviço:
 - # `/etc/init.d/samba start`
 - # `/etc/init.d/samba stop`

Servidor PDC em Linux

- Configuração pela interface gráfica swat:



Servidor PDC em Linux

- Configuração pela interface gráfica swat:

```
# apt-get install swat
```

- No Debian o Swat é iniciado através do inetd.
- A função do inetd e xinetd é monitorar portas do TCP e carregar serviços sob demanda.
- Faz-se necessário acrescentar a linha abaixo no arquivo de configuração `"/etc/inetd.conf"`.

```
# swat stream tcp nowait.400 root /usr/sbin/tcpd /usr/sbin/swat
```

reinicie o init.d

```
# /etc/init.d/inetd restart
```

Servidor PDC em Linux

- **Configuração pela interface textual:**
 - **Instalar o editor mc**
`# apt-get install mc`
 - **Editar o arquivo de configuração do servidor**
`# mcedit /etc/samba/smb.conf`

/etc/samba/smb.conf

PDC UNAMA

Por Mauro Margalho Coutinho

```
[global]
    workgroup = xxxxxx
    netbios name = yyyyyy
    server string = Samba PDC
    domain master = yes
    preferred master = yes
    local master = yes
    domain logons = yes
    logon script = netlogon.bat
    logon home = \\%L%\%U\.profiles
    logon path = \\%L\.profiles\%U

    security = user
    encrypt passwords = yes
    os level = 100
    wins support = yes

[netlogon]
    comment = Servico de Logon
    path = /var/samba/netlogon
    guest ok = yes
    available = Yes
    browsable = No
    public = no
    writable = no

[homes]
    comment = Directorio Home
    valid users = %S
    guest ok = yes
    browseable = no
    writeable = Yes
```

[

Profiles

[profiles]

path = /var/profiles

create mask = 0600

directory mask = 0700

available = Yes

browsable = no

public = no

writable = Yes

Servidor PDC em Linux

- Para verificar se há erros na sintaxe:

```
# testparm
```

- Se tudo estiver correto será exibida a mensagem:
 - “Server role: ROLE_DOMAIN_PDC”

- Ajustar a conta root do samba com a do sistema. Faça isso como super usuário.

```
# smbpasswd -a root
```

- Criar a pasta “/var/samba/netlogon” e configurar as permissões

```
#mkdir -p /var/samba/netlogon
```

```
#chmod 775 /var/samba/netlogon
```

Servidor PDC em Linux

- Para criar a pasta profile

```
# mkdir /var/profiles
```

```
# chmod 777 /var/profiles
```

- Para criar usuários

```
# adduser margalho
```

```
# smbpasswd -a margalho
```

```
# mkdir /home/margalho/profile.pds
```

```
# chown -R margalho.margalho /home/margalho/profile.pds
```

- Para cadastrar máquinas

```
# useradd -d /dev/null -s /bin/false athenas$
```

```
# passwd -l athenas$
```

```
# smbpasswd -a -m athenas
```

Servidor PDC em Linux

- Criando o arquivo netlogon.bat

```
# mcedit /var/samba/netlogon/netlogon.bat
```

```
net use h: /HOME
```

```
net use x: \\neo\arquivos /yes
```